

Peeter Ennet



13. jaanuaril 2009.a jõustus direktiiv 2008/105/EÜ, mis käsitleb keskkonnakvaliteedi standardeid veepoliitika valdkonnas ja millega kehtestatakse standardid 33 peamisele ainele, mida peetakse veereostuse seisukohalt ohtlikuks. Liikmesriigid peavad uued nõuded üle võtma 2010.a. juuliks.

Direktiivi põhjendus

Direktiivi artiklid

Olukorrast vabariigis

### Surnud kotkastest leiti lahkamisel mürgijälgi

Merikotkaste suremisele saadi jälile, kui esimene linnulaip leiti Läänemaal Martna vallas ühest taluõuest. Mõni päev hiljem teatati keskkonnatelefonile, et Nõval on haige merikotkas. Samuti leiti haige kotkas Hiiumaalt.

*"Postimees", 14. jaanuar 2009*

### Seletamatud surmad: koerad hukuvad pärast metsaskäiku

Viimasel ajal on üle Eesti olnud mitmeid juhtumeid, kus koerad vahetult pärast metsas-käiku kiiresti hinge heidavad.

*"Eesti Päevaleht", 14. jaanuar 2009*

## EUROOPA PARLAMENDI JA NÕUKOGU DIREKTIIV 2008/105/EÜ, 16. detsember 2008

käsitleb keskkonnakvaliteedi standardeid veepoliitika valdkonnas ning muudab ja seejärel tunnistab kehtetuks nõukogu direktiivid:

Direktiiv	Valdkond
82/176/EMÜ	Hg
83/513/EMÜ	Cd
84/156/EMÜ	direktiiv muude sektorite kui kloorleeliste elektrolüüsitööstuse elavhõbedaheidete piirväärtuste ja kvaliteedieesmärkide kohta
84/491/EMÜ	HCH
86/280/EMÜ	TCM, DDT, PCP, aldriin, dieldriin, endriin, isodriin, HCB, HCBD, kloroform, EDC, TRI, PER, TCB

muudab direktiivi 2000/60/EÜ (VRD – VEEPOLIITIKA RAAMDIREKTIIV)

**VRD** (2000/60/EÜ) kohaselt koostatakse ning vähemalt 4 aasta tagant vaadatakse üle ainete nimekirjad, millega tuleb tegeleda esmajärjekorras (*prioriteetsed ained*), osa neist ainetest kuuluvad gruppi “prioriteetsed ohtlikud ained”.

Välja on toodud 33 ainet ja ühendit, millised kuuluvad nn “prioriteetsete ainete” gruppi, neist 13 kuuluvad gruppi “prioriteetsed ohtlikud ained”.

VRD seab eesmärgiks vesikeskkonna tugevdatud kaitse ja parandamise, muu hulgas erimeetmete kaudu prioriteetsete ainete vettejuhtimise, heidete ja kao järkjärguliseks **vähendamiseks** ning prioriteetsete ohtlike ainete vettejuhtimise, heidete ja kao **lõpetamiseks** või järkjärguliseks kõrvaldamiseks.

*Prioriteetsed ained on ained, mis põhjustavad märkimisväärset ohtu veekeskkonnale (või ohtu veekeskkonna kaudu) ja mille määramisel tuleks silmas pidada ettevaatusprintsipi ning tugineda kahjulike mõjude kindlakstegemisele ja teaduslikule riskihinnangule.*

**x** – prioriteetne ohtlik aine

Nr	Nimetus	Nr	Nimetus	Nr	Nimetus
1	alakloor	12	di(2-etüül-heksüül)ftalaat	23	nikkel
<b>x</b> 2	antratseen	13	diuroon	<b>x</b> 24	nonüülfenool
3	atrasiin	<b>x</b> 14	endosulfaan	25	oktüülfenool
4	benseen	15	fluoranteen <sup>(6)</sup>	<b>x</b> 26	pentaklorobenseen
<b>x</b> 5	bromodifenüüleeter <sup>(4)</sup>	<b>x</b> 16	heksaklorobenseen	27	pentaklorofenool
<b>x</b> 6	kaadmium	<b>x</b> 17	heksaklorobutadien	<b>x</b> 28	polüaromaatsed süsivesinikud
<b>x</b> 7	kloroalkaanid, C <sub>10-13</sub> <sup>(4)</sup>	<b>x</b> 18	heksaklorotsükloheksaan	29	simasiin
8	klorofenvinfoss	19	isoproturoon	<b>x</b> 30	tributüültina
9	kloropürifoss	20	plii	31	triklorobenseenid
10	1,2-dikloroetaan	<b>x</b> 21	elavhõbe	32	triklorometaan
11	diklorometaan	22	naftaleen	33	trifluraliin

<sup>(4)</sup> Nendes ainete rühmades on harilikult palju individuaalseid ühendeid. Vastavaid soovituslikke parameetreid ei ole praegu võimalik esitada.

<sup>(6)</sup> Fluoranteen on loetelus esitatud teiste, ohtlikumate polüaromaatsete süsivesinike indikaatorina.

Preambul	34 paragrahvi direktiivi vajaduse põhjendustega
Artiklid 1; 2	Sisu; Mõisted
3	Keskkonnakvaliteedi standardid
4	Segunemispiirkonnad
5	Heite, keskkonda laskmise ja kadude andmik
6	Piiriülene saastus
7	Aruandlus ja läbivaatamine
8	Direktiivi 2000/60 EÜ X lisa läbivaatamine
9	Komiteemenetlus
10	Direktiivi 2000/60/EÜ muutmine
11	Direktiivide 82/176/EMÜ, 83/513/EMÜ, 84/156/EMÜ, 84/491/EMÜ ja 86/280/EMÜ muutmine
12	Direktiivide 82/176/EMÜ, 83/513/EMÜ, 84/156/EMÜ, 84/491/EMÜ ja 86/280/EMÜ kehtetuks tunnistamine
13; 14; 15	Ülevõtmine; Jõustumine; Adressaadid

- |      |   |
|------|---|
| (6)  | Kooskõlas direktiivi 2000/60/EÜ artikliga 4 ... vähendada järk-järgult prioriteetsetest ainetest tulenevat reostust ning lõpetada või järk-järgult kõrvaldada prioriteetsete ohtlike ainete heide, keskkonda laskmine ja kaod.  |
| (9)  | Liikmesriigid peaksid parandama teadmisi ja kättesaadavaid andmeid prioriteetsete ainete allikate ja saastamisviiside kohta, et määrata kindlaks kontrollimeetodid. Vajadusel peab tegema sette ja elustiku seiret sellise sagedusega, et see annaks piisavalt teavet selliste prioriteetsete ainete pikaajalise dünaamika analüüsiks, millel on kalduvus akumuleeruda settes ja/või elustikus.   |
| (10) | Otsuses nr 2455/2001/EÜ sätestatakse esmajärjekorras reguleerimist vajavaks ainete nimistu, kuhu kuulub 33 ainet või ainete rühma. Osa neist on tunnistatud prioriteetseteks ohtlikeks aineteks, mille suhtes peaks võtma kasutusele meetmed, eesmärgiga nende keskkonda laskmine, heide ja kadu lõpetada või järk-järgult lõpetada. Looduses harilikult esinevate või looduslike protsesside käigus tekkivate ainete puhul ei ole kõigist võimalikest allikatest pärineva heite, keskkonda laskmise ja kao lõpetamine või järk-järgult lõpetamine siiski võimalik. |

- (13) Veekeskonda võib mõjutada nii lühi- kui ka pikaajaline keemiline saastus, seepärast tuleks keskkonnakvaliteedi standardite kehtestamisel aluseks võtta nii **akuutset kui ka kroonilist toimet** käsitlevad andmed. Et tagada veekeskonna ja inimeste tervise piisav kaitse, tuleks aasta keskmise väärtusena väljendatud keskkonnakvaliteedi standardid kehtestada tasemel, mis on ohutu pikaajalise kokkupuute korral, ning kehtestada suurimaks lubatud kontsentratsiooniks tase, mis on ohutu lühiajalise kokkupuute korral.
- (16) Liikmesriigid peaksid saama kehtestada **setete ja/või elustiku keskkonnakvaliteedi standardid siseriiklikul tasandil** ning kohaldama neid keskkonnakvaliteedi standardeid, mitte käesolevas direktiivis vee suhtes sätestatud keskkonnakvaliteedi standardeid.
- (19) Punktsaasteallikatest lähtuva heite läheduses on saasteainete kontsentratsioonid ümbritsevas vees esinevatest kontsentratsioonidest tavaliselt kõrgemad. Seetõttu peaks liikmesriikidel olema võimalik kasutada **segunemispiirkondi**, kuivõrd see ei mõjuta ülejäänud pinnaveekogu vastavust asjakohastele keskkonnakvaliteedi standarditele.

- (21) Et vältida töö dubleerimist nende andmike loomisel ning tagada kõnealuste andmike sidusus muude olemasolevate vahenditega pinnavee kaitse valdkonnas, peaksid liikmesriigid kasutama teavet, mis on kogutud Euroopa Saasteainete Heite Registri EPER loomisel.
- (23) Liikmesriikidel peaks olema võimalus valida asjakohane üheaastane võrdlusperiood andmiku põhiliste kannete mõõtmiseks. Kuna pestitsiidide kasutamisest tulenevad kaod võivad aastate lõikes suurel määral varieeruda, ... peaks andma võimaluse rakendada nimetatud ainete suhtes soovi korral kolmeaastast võrdlusperioodi.
- (25) Liikmesriikides keskkonda laskmise, heite ja kao (sealhulgas settes akumulbeeruvast saastusest tuleneva kao) andmike loomiseks kasutatavate meetodite ühtlustamise eesmärgil tuleks välja töötada tehnilised suunised.

*Loodavad prioriteetsete ainete andmebaasid peaksid olema liikmesriikide vahel ühtlustatud ja sidusad.*

- (1) Pinnaveekogudele keskkonnakvaliteedi standardid on sätestatud käesoleva direktiivi I lisa A osas. Standardeid kohaldatakse vastavalt I lisa B osas sätestatud nõuetele.
- (2) Teatud pinnaveekogude kategooriate suhtes võib I lisa A osas sätestatud standardite kohaldamise asemel valida [sette ja/või elustiku](#) keskkonnakvaliteedi standardite kohaldamise. (Sellise asenduse korral tuleb järgida lisanõudeid – määrata sire sagedus, teavitada Komisjoni.)
- (3) Vee seisundi seire alusel tuleb [teha pikaajalise dünaamika analüüse](#) I lisa A osas loetletud selliste prioriteetsete ainete kontsentratsiooni kohta, millel on kalduvus [akumuleeruda settes ja/või elustikus](#), pöörates erilist tähelepanu prioriteetsetele ohtlikele ainetele. Tuleb [kohaldada meetmeid](#) tagamaks, et nimetatud kontsentratsioonid settes ja/või asjaomases elustikus oluliselt [ei kasva](#).

Seire peaks toimuma vähemalt iga [kolme aasta järel](#), kui teadmiste ja ekspertarvamuse põhjal ei ole õigustatud muu ajavahemik.

- |     |  |
|-----|--|
| (1) | Võib kindlaks määrata heite keskkonda laskmise segunemispiirkonnad. Sellistes segunemispiirkondades võib ühe või mitme I lisa A osas loetletud aine kontsentratsioon <b>ületada standardeid</b> , kui see ei mõjuta ülejäänud pinnaveekogu vastavust kõnealustele standarditele. |
| (2) | Segunemispiirkondi määramisel tuleb vesikonna <b>majandamiskavadesse lisada järgmised kirjeldused</b> :<br>a) segunemispiirkonna määramise metoodika;<br>b) meetmed segunemispiirkonna vähendamiseks.  |
| (3) | Segunemispiirkondade määramisel tuleb tagada, et need piirkonnad:<br>a) hõlmaksid vaid heite keskkonda laskmise kohtade lähemat ümbrust;<br>b) oleksid proportsionaalsed parima võimaliku tehnika kasutamisele.  |



- (1) Tuleb luua prioriteetsete ainete ja saasteainete heite, keskkonda laskmise ja kadude **andmik (koos kaartidega)** iga oma **valglapiirkonna** või valglapiirkonna osa kohta, sealhulgas kõnealuste ainete kontsentratsiooni kohta **settes ja elustikus**.
- (2) Võrdlusperiood andmikesse kantavate väärtuste hindamiseks **(uus EQS ?)** on **üks aasta ajavahemikul 2008 ja 2010**.  
Direktiiviga 91/414/EMÜ hõlmatud prioriteetsete ainete või saasteainete puhul võib kandeid arvutada aastate 2008, 2009 ja 2010 keskmisena.
- (3) Loodud andmikud, sealhulgas vastavad võrdlusperioodid, **tuleb esitada Komisjonile** vastavalt VRD artikli 15 lõikes 1 sätestatud aruandluskohustustele.
- (4) Andmikke ajakohastatakse. Võrdlusperiood väärtuste kehtestamiseks **(uus EQS ?)** ajakohastatud andmikes on kõnealuse analüüsi lõpuleviimisele eelnev aasta.  
Ajakohastatud andmikud avaldatakse ajakohastatud vesikonna majandamiskavades
- (5) Komisjon kontrollib andmikke 2018. a.

- (1) Liikmesriik ei ole keskkonnakvaliteedi standardite ületamisega rikkunud oma käesolevast direktiivist tulenevaid kohustusi, kui ta saab näidata, et:
- a) ületamise põhjustas väljaspool tema siseriiklikku jurisdiktsiooni asuv saasteallikas;
  - b) sellise piiriülese saastuse tulemusena ei suutnud ta võtta tõhusaid meetmeid asjaomase keskkonnakvaliteedi standardi täitmiseks ja
  - c) ta oli piiriülese saastuse poolt mõjutatud veekogude suhtes kohaldanud VRD artiklis 3 sätestatud koordineerimismehhanisme.
- (2) Liikmesriigid [esitavad vajaliku piiriülese saastuse teabe](#) VRD artiklis 12 kohaselt [komisjonile](#) ning esitavad meetmetest kokkuvõtte [vesikonna majandamiskavas](#).

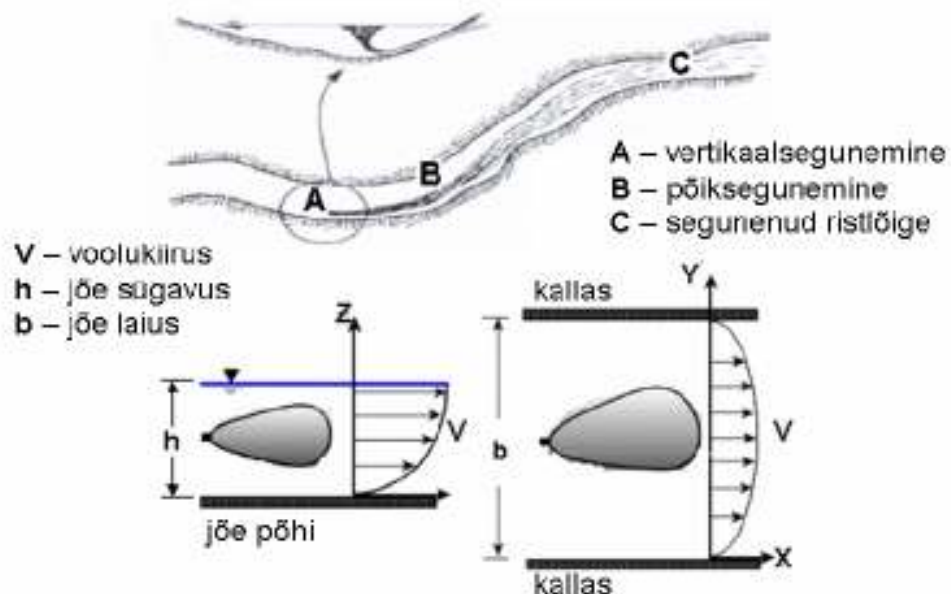


- (2) Komisjon esitab Euroopa Parlamendile ja nõukogule VRD kohaselt aruande:
- a) käesoleva artikli lõikes 1 osutatud läbivaatamise järeldused;
  - b) segunemispiirkonna ulatuse vähendamiseks võetud meetmed;
  - c) andmiku kontrolli (artikkel 5, lõige 5 – 2018.a.) tulemused;
  - d) olukord seoses ühenduse territooriumist väljastpoolt lähtuva saastusega.

ASUTUS	TEGEVUS	MÄRKUSED
KeM	Seire koordineerimine	Seiratavad prioriteetsed ained – loetelu Seireliik – vesi, sete, elustik, pinnas? Seirekohad – jaamade arv ja asukohad ning segunemispiirkondade määramine Seire sagedus Seirajad – tegijate valik ja rahastamine
	Piiriülesed küsimused	Riikidevaheline koostöö
	Veemajanduskavad	Meetmete kavandamine
Teadus- asutused	Standardid	Standardite kehtestamine ja perioodiline läbivaatamine
ITK	Andmikud	Seireandmete haldamine - andmebaasi loomine (kaartidega). Kontrollaasta 2018
	Aruandlus	Aruandlus Komisjonile
Seirajad	Seire	
Erinevad	Meetmed	Kajastatakse veemajanduskavades



KESKKOND	MEETOD	MÄRKUSED
Meri, järv, veehoidla	Mudel	Merereostuse leviku parimaks määramiseks on hüdrodünaamikamudeli kasutamine, mis võimaldab arvestada valdavaid hoovusi ning segunemistingimusi. Võimalikud tegijad TÜ Eesti Mereinstituut ja TTÜ Meresüsteemide Instituut
Vooluvesi	Arvutusvalem	ITK-s on tehtud rakendusprogramm vooluvete segunemispiirkonna määramiseks
Setted	Mudel	Proovivõtu koha määramisel võiks arvestada veekogu settimiskiiruste ja hüdrodünaamikaga (mudel).
	Setteproovid	Settimispiirkonna võib määrata katseliselt
Elustik	?	Segunemispiirkond pole oluline
Pinnas	?	Segunemispiirkond pole oluline



Ristlõiget, kus vettejuhitud aine kontsentratsioon saavutab ühtlase vertikaal- ja põikisuunalise jaotuse nimetatakse läbisegunenud ristlõikeks.

Kui jõe laius on märgatavalt suurem jõe sügavusest, siis läbisegunenud ristlõike leidmiseks piisab põikisuunalise segunemise arvestamisest.

### Bansali valem

V – jõe voolukiirus, m/s

b – jõe laius, m

$D_y$  – põikidispersiooni koefitsient,  $m^2/s$

h – m jõe sügavus, m

$$\lg\left(\frac{D_y}{Vh}\right) = -3.547 + 1.378 \lg\left(\frac{b}{h}\right)$$

$$L_m = k \frac{Vb^2}{D_y}$$

### Segunenud ristlõige

$L_m$  - läbisegunenud ristlõike kaugus, m

k – sisselasu tüüpi arvestav tegur



Eesti seadused, mis reguleerivad kemikaalide kasutamist :

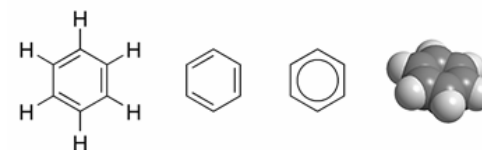
- Kemikaaliseadus
- Jäätmeseadus
- Taimekaitseseadus
- Veeseadus
- Toiduseadus
- Saastuse kompleksse vältimise ja kontrollimise seadus

Veekeskonda ohustavate prioriteetsete ainete peamised võimalikud allikad:

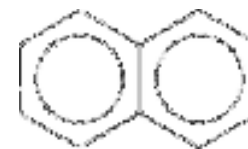
- põlevkivikütusel töötavates elektrijaamades tekkiva tuha ladustamine
- põlevkiviõli tootmisel tekkiva poolkoksi ladustamine
- taimekaitsevahendite kasutamine põllumajanduses

**Aromaatsed süsivesinikud** e. areenid on ühendid, milles on üks või mitu benseenituuma.

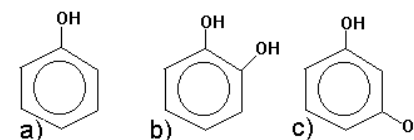
**Benseen** on orgaaniline ühend valemiga  $C_6H_6$ . Benseeni tuuma e. tsükli moodustavad 6 süsiniku aatomit, kus üksiksidemed vahelduvad kaksiksidemetega.



**PAH** (polycyclic aromatic hydrocarbons) - polütsüklilised aromaatsed süsivesinikud, mis sisaldavad üksteisega liitunud benseenituumi. Joonisel naftaleeni (lihtsaim PAH) struktuuri näide.



**Fenoolid** on ühendid, milles üks või mitu benseenituuma kuuluvat süsinikuaatomit C on seotud hüdroksüülrühmaga OH. Joonisel a, b ja c on erinevate fenoolide struktuuride näited



PAH-ühendid moodustuvad süsivesinike mittetäielikul põlemisel.

PAH-ühendid satuvad keskkonda looduslikest ning tehisallikatest:

- looduslikeks allikateks on toornafta, metsatulekahjud ja vulkaanipursked;
- tehisallikad on kütteõli ja mootoriõli põlemine, mineraalõli jäägid.

Eesti energeetika põhineb põlevkivikütusel töötavatel elektrijaamadel, kus tootmisel tekkiv põlevkivituhk (koldetuhk ja lendtuhk) on ohtlik jäätmeliik. Looduskeskkonnale avaldab mõju tuha hüdrotranspordiga kujunev leeliseline vesi.

Elektrijaamast transporditakse tuhk veega (pulbivesi) toru kaudu ladestusalale. Ladestult voolab vesi selitusvee basseini (foto 1), millest vesi pumbatakse tagasi elektrijaama.

Tuhavälja nõlvadest imbub osa vett välja. Takistamaks selle vee sattumist loodusesse on ladestu ümber rajatud nõrgvee kraav, mille kaudu vesi voolab nõrgvee basseini (foto 2). Sealt pumbatakse vesi ladestule tagasi.

*Tekst ja fotod: AS Maves "Ahtme soojuselektrijaama keskkonnamõjude hindamise aruanne", 2007*



1. Ahtme EJ selitusvee bassein



2. Ahtme EJ nõrgvee bassein

### Ahtme tuhaväljade vee ainesisaldused, 2002 a. mõõtmistulemused

Piirväärtused vastavalt Vabariigi Valitsuse määrusele "Heitvee veekogusse või pinnasesse juhtimise kord" RT I 2001, 69, 424 (viimane muudatus RT I 2006, 10, 67)

AS Eesti Energia on seadnud eesmärkideks tuhaladestuspaikade korrastamise 2013. aastaks. Ahtme tuhaväli suletakse 2013.a.

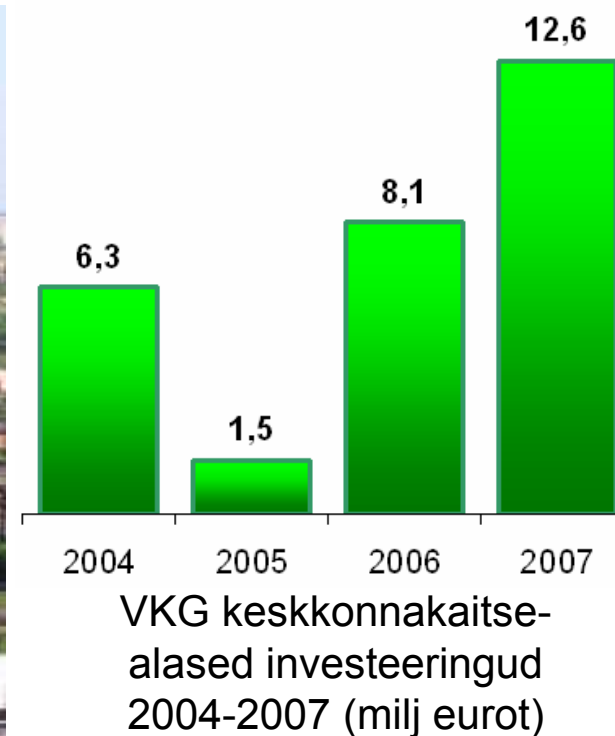
**Allikas:**

AS Maves "Ahtme soojuselektrijaama keskkonnamõjude hindamise aruanne", 2007

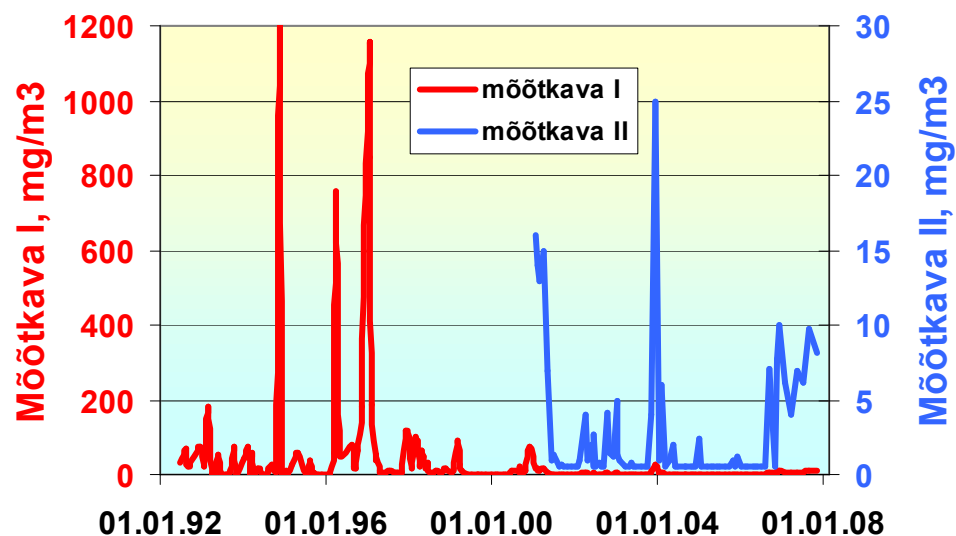
Ohtlik aine	Ühik	Piirväärtus	Selitusvesi	Nõrgvesi
Elavhõbe	mg/l	0,05	0,000042	0,000071
Kaadmium	mg/l	0,2	<0,0004	<0,0004
Üldkroom	mg/l	0,5	0,019	0,0027
Vask	mg/l	2	0,019	0,011
Plii	mg/l	0,5	0,017	<0,003
Nikkel	mg/l	1	0,0044	0,0096
Tsink	mg/l	2	<0,005	<0,005
Tina	mg/l	0,5	<0,005	<0,005
Antimon	mg/l	0,5	<0,005	<0,005
Arseen	mg/l	0,2	0,02	0,011
Süsiniktetrakloriid	mg/l	1,5	<0,005	<0,005
Pentaklorofenool	µg/l	0,2	<0,00005	<0,00005
Isodriin	mg/l	0,002	<0,0001	<0,0001
Heksaklorobenseen	µg/l	5	<0,02	<0,02
Heksaklorobutadieen	mg/l	1	<0,00002	<0,00002
1,2-dikloroetaan	µg/l	3	<0,1	<0,1
Trikloroetüleen	mg/l	0,1	<0,0001	<0,0001
Tetrakloroetüleen	mg/l	0,1	<0,0002	<0,0002

Poolkoks on põlevkivitöötlemise jääk. Prioriteetsetest ainetest on keskkonnoahuks poolkoksi ladustamisel nõrgvees sisalduvad fenoolid.

Poolkoksi ladestamist Kohtla-Järve prügilasse alustati 1938. aastal. Käesolevaks ajaks on Kohtla-Järvel ladestatud hinnanguliselt üle 70 milj. tonni poolkoksi, sellest VKG kuuluva VKG Oil AS poolt aastatel 1999 – 2006 (k.a) ca 3.6 milj. tonni.



### 1-ALUSELISTE FENOOLIDE SISALDUS PURTSE JÕGI



*Kohtla jõe setted on reostunud enne suubumist Purtse jõkke*

Varasematel aastatel küllalt suurtes kogustes fenoolide (eeskätt ühealuselised), esinemine Purtse vees kutsus esile hapnikutarbimise pidurdumise millel oli tugev mõju veekogude sanitaarrežiimile ja elutegevusele.

Käesoleval ajal on fenoolide mõju Purtse jões tühine, kuna fenoolide sisaldus on väike.

Kohtla jõe vees oli polütsükliiliste aromaatsete süsivesinike (PAH-ide) sisaldus üle piirnормi.

Raskemetallidest leidus arseeni, kroomi ja molübdeeni, kuid sisaldused piirnормi ei ületanud.

Prioriteetse aine nimetus	Seire	X
benso(a)püreen (PAH)	1	x
benso(g,h,i)perüleen (PAH)	1	x
benso(k)fluoranteen (PAH)	1	x
antratseen (PAH)	1	x
1,2-dikloroetaan	3	
elavhõbe	1,2,3	x
fluoranteen (PAH)	1,3	
heksaklorobenseen	1,3	x
heksaklorobutadieen	3	x
heksaklorotsükloheksaan	3	x
kaadmium ja selle ühendid	1,2,3	x
nikkel ja selle ühendid	2	
pentaklorofenool	2	
plii ja selle ühendid	1,2,3	
triklorobenseenid	3	
triklorometaan (kloroform)	3	

Lähteandmed – hr. Asko Pöder

### Seire alamprogrammid

- 1 – Ohtlike ainete seire rannikumeres;
- 2 – Jõgede hüdrokeemiline seire;
- 3 – Ohtlike ainete seire veekogudes

### Tähistused

PAH – polütsükliised aromaatsed süsivesinikud  
 X – prioriteetne ohtlik aine

### Märkus

Osa prioriteetseid aineid määratakse seires teisel kujul:

Prioriteetse aine nimetus	Seires määratav lähedane aine
naftaleen	Naftaproduktid naftasüsivesikud
nonüülfenool	1- ja 2-aluselised fenoolid
oktüülfenool	1- ja 2-aluselised fenoolid

Materjal	Sisu	Allikas
2008/105/EÜ (prioriteetsete ainete direktiiv)	Direktiivi tekst	<a href="http://eur-lex.europa.eu/LexUriServ/LexUriServ.do?uri=OJ:L:2008:348:0084:0097:ET:PDF">http://eur-lex.europa.eu/LexUriServ/LexUriServ.do?uri=OJ:L:2008:348:0084:0097:ET:PDF</a>
2000/60/EÜ (veepoliitika raamdirektiiv)	Direktiivi tekst	<a href="http://eur-lex.europa.eu/LexUriServ/LexUriServ.do?uri=CONSLEG:2000L0060:20011216:ET:PDF">http://eur-lex.europa.eu/LexUriServ/LexUriServ.do?uri=CONSLEG:2000L0060:20011216:ET:PDF</a>
Madli Sarv "Veepoliitika ja ohtlike ainetega seonduv seadusandlus"	Ettekande slaidid	KeM Koduleht
AS MAVES	Projektide aruanded	AS Maves koduleht

Direktiivi(de) teksti on raske lugeda, kuna juristid kasutavad hulgaliselt viiteid mingite seaduste paragrahvidele, mis omakorda osutuvad viideteks mingitele teistele seaduseparagrahvidele.

Näide: *DIREKTIIV 2008/105/EÜ*

Artikkel 3  
lõige 3/b

Segunemispiirkondade määramisel tuleb arvesse võtta eelnevates eeskirjades sisalduvaid saasteainete heite tingimusi, nagu direktiivi **2000/60/EÜ artikli 11 lõike 3 punktis g** osutatud load või **muudes asjakohastes ühenduse õigusaktides sisalduvad tingimused**, vastavalt parima võimaliku tehnika kasutamisele ja direktiivi **2000/60/EÜ artiklile 10**, eelkõige pärast nimetatud eelnevate eeskirjade läbivaatamist.

lõige 4

Segunemispiirkondade määramise tehnilised suunised võetakse vastu vastavalt käesoleva direktiivi **artikli 9 lõikes 2** osutatud regulatiivkomitee menetlusele.

**Artikkel 9**  
**lõige 2**

Käesolevale lõikele viitamisel kohaldatakse otsuse **1999/468/EÜ artikleid 5 ja 7**, võttes arvesse selle otsuse artikli 8 sätteid.

Direktiivi eesmärgid	<ol style="list-style-type: none"><li>1. Keskkonna-alased eesmärgid:<ol style="list-style-type: none"><li>a) Lõpetada prioriteetsete ainete keskkonda juhtimine.</li><li>b) Kaotada keskkonnast seal akumulatsioonid ja akumulatsioonid.</li></ol></li><li>2. Administratiivsed eesmärgid:<p>Koondada veekeskkonda puudutav ohtlike ainete käsitlev seadusandlus ühte ning anda suunised.</p></li></ol>
Direktiivi olulised suunised	<ol style="list-style-type: none"><li>1. Teha kindlaks keskkonnas olevad prioriteetsed ained.<ol style="list-style-type: none"><li>a) määrata seirataavad ained (arvestades punkt- ja hajusallikad ning akumulatsiooni)</li><li>b) määrata seirekohad ja sagedus (arvestades segunemist ja akumulatsiooni)</li></ol></li><li>2. Kehtestada direktiivis toodud standardid (või pakkuda uued)</li><li>3. Koostada prioriteetsete ainete andmebaas (kontroll 2018.a.)</li><li>4. Kajastada veemajanduskavades meetmed</li></ol>